



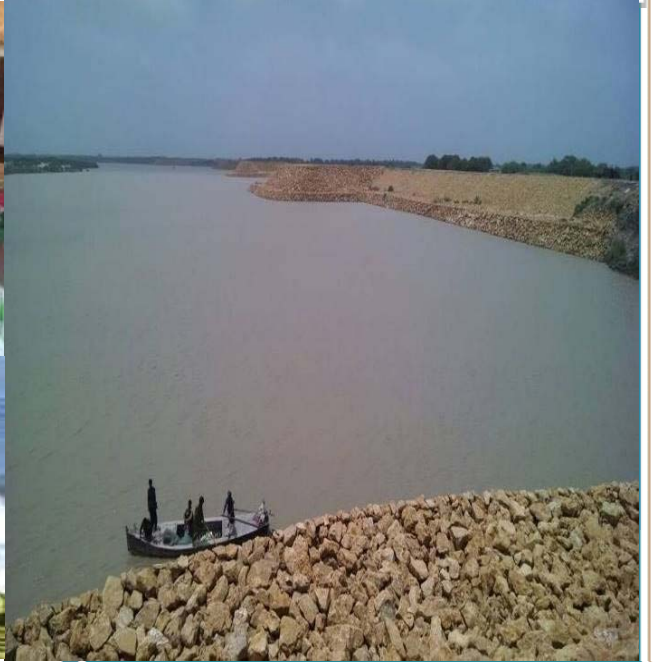
حکومت سنڌ

آبپاشي کاتو

سنڌ ريزيليننس منصوبي جي انتظامي ٽيم  
(آبپاشي کاتو)

CREDIT NO. 5888-PK

سنڌو درياھ جي سڳيون مٽياري (ايس اير) بند جي ماحولياتي ۽ سماجي اثرن جي تشخيص (اي ايس آئي اي)  
جي منصوبي جو مختصر خلاصو



سنڌ ريزيليننس پروجيڪٽ (آبپاشي کاتو)

اپريل 2018

سنڌ ريزيليننس پروجيڪٽ  
آبپاشي کاتو حڪومت سنڌ



## سنڌو درياھ جي سڳيون مٿياري (ايس ايم) بند جي ماحولياتي ۽ سماجي اثرن جي تشخيص (اي ايس آئي اي)

### خلاصو

سنڌ حڪومت، عالمي بئنڪ جي مالي سهائتا سان، سنڌ جي آبپاشي کاتي ۽ قدرتي آفتن جي تدارڪ ڪرڻ جي بااختيار صوبائي اداري (پراونشل ڊزاسسٽر مينيجمنٽ اٿارٽي-پي ڊي ايم اي) ذريعي، سنڌ صوبي جي مختلف حصن ۾ سنڌ ريزيلينس پروجيڪٽ (قدرتي آفتن کي منهن ڏيڻ جي منصوبي-ايس آر پي) جو آغاز ڪيو آهي.

ايس آر پي جي آبپاشي شعبي بابت نوس ڪمن ۾، سنڌو درياھ جي موجوده ڪچن بندن جي ٻيهر بحالي/بهتري ۽ صوبي جي آبي ڪوٽ وارن علائقن ۾ برساتي پاڻي تي ڊيمن جي تعمير شامل آهي. ايس آر پي تي علمدرآمد جي ٻئي سال ۾، سنڌ حڪومت، سنڌو درياھ جي سڳيون مٿياري (ايس ايم) بند جي مرمت ۽ سڌاري جو ڪم ڪندي.

### لاڳو ٿيندڙ قانون ۽ حفاظتي اپاءَ

عالمي بئنڪ جي حفاظتي اپاءَ واري پاليسي جنهن ۾ اوپي/بي پي 4.01، او پي/بي پي 12.4 ۽ او پي/بي پي 7.50 شامل آهن، ۽ تحفظ ماحول حڪومت پاڪستان جي ايڪٽ 1997 جي قومي/صوبائي ضابطن جي بجا آوري تحت:

توقع آهي ته امڪاني اثر فقط اڏاوت واري عرصي ۽ هڪ سال کان به گهٽ عرصي تائين هوندا. ذيلي منصوبن جا ڊگهي مدي ۾ مثبت اثر پوندا ۽ سنڌوندي جي بندن ۾ گهٽ پوڻ، آبادين، زرعي زمينن، بينل فصلن ۽ گذر سفر جي وسيلن جي ٻڌڻ جا امڪان گهٽ ٿيندا. تنهنڪري، اي ايس آئي اي کي عالمي بئنڪ جي اوپي 4.01 جي مطابقت سان تشڪيل ڏنو ويو آهي.

انهي سلسلي ۾ وڌيڪ اهو ته، سنڌوندي جيڪا هڪ عالمي آبي رستو آهي، تنهن ۾/سان لڳو لڳ تجويز ڪيل ڪجهه ڪم، واٽر ويز اوپي/بي پي 7.50 مطابق سرانجام ڏنا ويندا. تنهن هوندي به، ذميوار ڏنل ٽيم اڳواڻ، نوٽيفڪيشن کان چوٽ حاصل ڪندو. لاڳو ٿيندڙ مکيه قانونن تي هيٺ بحث ڪيو ويو آهي.

**سنڌ جو ماحولياتي تحفظ وارو ايڪٽ (2014)**

هن ايڪٽ جو ماحولياتي دائره کار، هوا، پاڻي، مٽي، گوڙ يا شور سان گڏوگڏ هاجيڪار فضلي کي نڪاڻي لڳائڻ آهي. هي ايڪٽ، حياتياتي قسمن، جانورن جي پناهگاهن، ٻوٽن جي جانورن جي تنوع، بيهر ورجائي نئين سر حاصل ٿي سگهندڙ وسيلن، موجود هوا جي معيار خاطر مپا ٺاهڻ، ماحولياتي ٽرائيبونل جوڙڻ، ماحولياتي مئجسٽريٽ مقرر ڪرڻ، ابتدائي ماحولياتي چڪاس (آئي اي اي) ۽ اي آئي اي جي منظوري لاءِ بنيادي ڍانچو فراهم ڪري ٿو. هن ايڪٽ جي پيڪڙي ڪندڙن لاءِ سزائون به مقرر ڪيون ويون آهن. هن ايڪٽ جي نمايان خصوصيتن جو تجويز ڪيل ذيلي منصوبن مٿان سڌو اثر پوندو، ڇاڪاڻ ته منصوبي لاءِ ابتدائي ماحولياتي چڪاس (آئي اي اي) گهربل آهي. جيئن ته اي ايس ايم پي تحت ايندڙ ذيلي منصوبو مٽياري ضلعي ۾ آهي تنهنڪري اهو سنڌ جي ماحولياتي تحفظ واري اداري (سنڌ اينوائرنمنٽل پروٽيڪشن ايجنسي) جي دائره کار ۾ اچي ٿو جيڪا، هن منصوبي سان واسطو رکندڙ ابتدائي ماحولياتي چڪاس (آئي اي اي) جي منظوري سان اتفاق ڪندي

**زمين حاصل ڪرڻ جو قانون (لئنڊ ايڪوئيڙيشن ايڪٽ 1894):**

لئنڊ ايڪوئيڙيشن ايڪٽ 1894 اها مکيه قانونسازي آهي جنهن جو سڌو تعلق پاڪستان ۾ بيهر آبادڪاري ۽ هرجائي سان آهي. لئنڊ ايڪوئيڙيشن قانون تي عملدرآمد جي ضابطن جي تقاضا آهي ته ڪنهن به ترقياتي منصوبي تي عملدرآمد ٿيڻ کان اڳ، زمين جو ملڪيتي حق رکندڙ / رجسٽر ٿيل زميندار يا صارف کي خانگي زمين ۽ فصلن جو معاوضو پري ڏيڻو آهي.

**سنڌ آبپاشي ايڪٽ- 2011 ۾ ٿيل ترميمن سان:**

سنڌ آبپاشي ايڪٽ (1879) سنڌ صوبي جي آبپاشي بابت مکيه قانونسازي آهي. هن قانون تحت، آبپاشي جو سڄو ذمؤ، صوبائي حڪومت، ڪئنال آفيسرن، روينيو کاتي ۽ جوڊيشل آفيسرن تي آهي.

**سنڌ جي جهنگلي حيات جي تحفظ جو آرڊيننس-سنڌ وائلڊ لائيف پروٽيڪشن آرڊيننس (2001):**

سنڌ جي جهنگلي حيات جي تحفظ جو 2010-2001 ۾ ترميم شده آرڊيننس، تحفظ هيٺ ايندڙ علائقا تشڪيل ڏئي، انهن جي انتظام ڪاري ڪري ۽ اهي علائقا جيڪي هن قانون جي دائره کار ۾ اچن ٿا تن ۾ جهنگلي جانورن جي مختلف قسمن جي شڪار تي پابندي لڳائي، سنڀال، بچاءُ ۽ فطري ماحول جو تحفظ ڪري ٿو. منصوبي جون سرگرميون هن قانون مطابق هئڻ گهرجن. خاص طور تي، ايس آر پي منصوبي جون ڪي به سرگرميون هن قانون ۾ بتايل ڪنهن به تحفظ هيٺ آيل علائقي اندر نه ٿينديون. آرڊيننس ۾، تحفظ هيٺ آيل علائقن جي ٽن وسيع درجي بندين بابت بتايو ويو آهي.

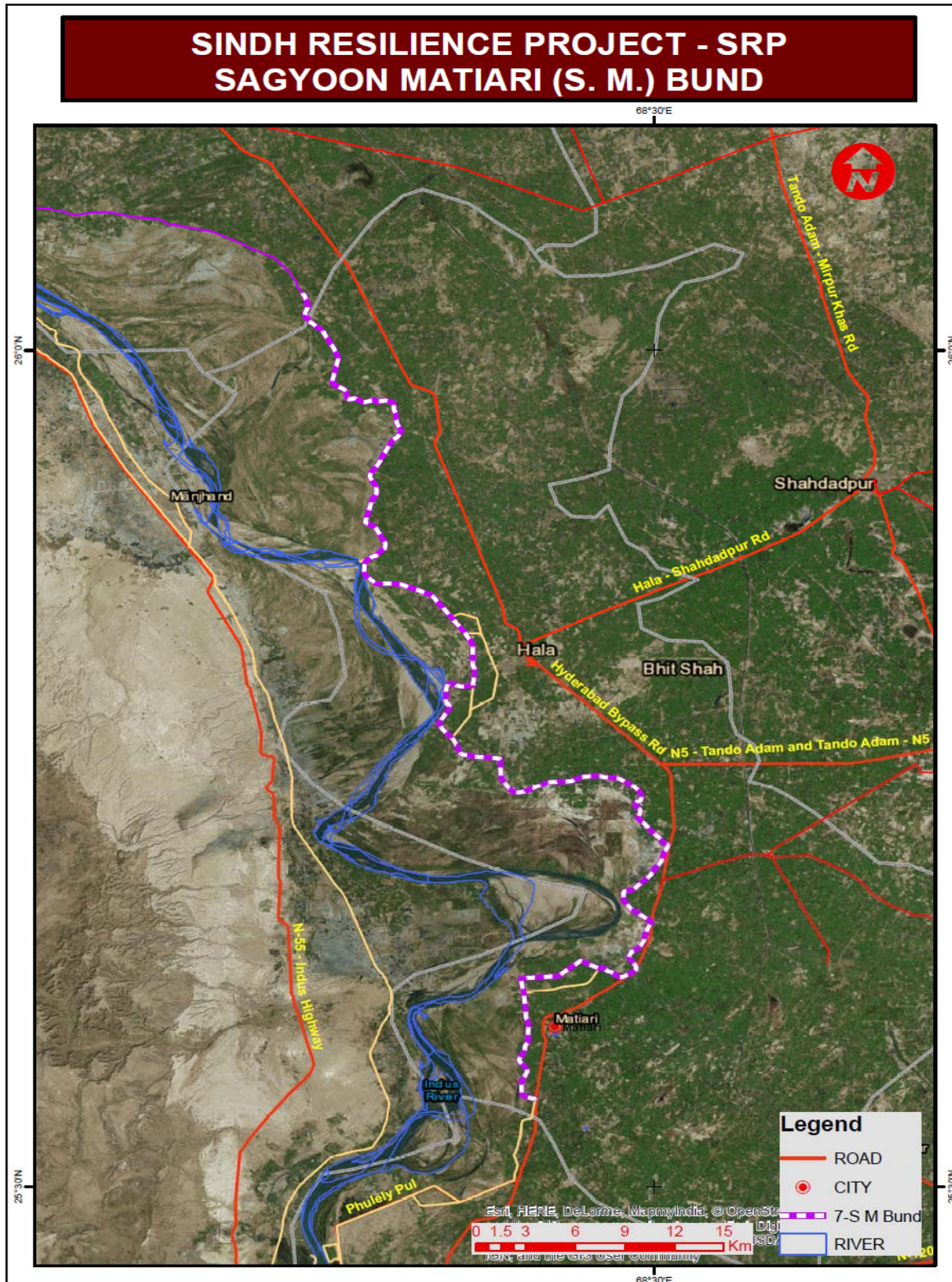
**سنڌ جي پبلن جو قانون-سنڌ فاريست ايڪٽ، 1927 (2012):**

هي قانون صوبائي بيلي کاتي کي اختيار ڏئي ٿو ته هو پبلن جون محفوظ قدرتي پناهگاهون ۽ سنڀال هيٺ علائقا قائم ڪري. هي قانون کاتي کي اهڙو اختيار ڏئي ٿو ته هو پبلن جي پائيدار واڌ ويجهه ۽ قدرتي تنوع جي سنڀال ڪري ۽ انهي کي بچائي. هن ايڪٽ تحت ڪوبه ماڻهو بيلي ۾ باه نٿو ٻاري سگهي، پٿر نٿو کڻي سگهي، بيلي جي ڪابه پيداوار اتان کڻي يا وٽن کي وڍي يا زمين کي اتان صاف ڪري، بيلي کي نقصان نٿو پهچائي سگهي. بيلي وارا اڪثر علائقا، ذيلي منصوبي جي بنيادي اثر نفوذ واري علائقي کان هڪ ڪلوميٽر کان وڌيڪ پري آهن. تنهن هوندي به، هنن علائقن ۾، نيڪيدار جي ڪمن ڪاربن کي محدود ڪرڻ لاءِ، نقصان گهٽ ڪندڙ اپاءَ ترتيب ڏنا ويا آهن. انهي سان گڏوگڏ، تجويز ڪيل ذيلي منصوبو پوکي يا ڪنهن ٻئي مقصد جو ڪارڻ به ٿي سگهي ٿو. منصوبي جي سرگرمين تي هن قانون مطابق عملدرآمد ڪرڻو پوندو. تحفظ هيٺ آيل پبلن ۾ ڪي به سرگرميون نه ڪيون وينديون ۽ انهن 111 وٽن مان 27 وٽن کي جيڪي بندن جي ڪڙ سان آهن تن کي بنا اجازت وڍيو يا اڪيڙيو نه ويندو. تنهن هوندي به منصوبي مطابق هر ڪٽيل وڻ/ڪيرائيل وڻ جي جاءِ تي 5 ڊيسي وڻ پوکيا ويندا.

ايس آر پي تحت تجويز ڪيل سرگرمين جي امڪاني نقصانڪار اثر جو تدارڪ ڪرڻ لاءِ هڪ ماحولياتي ۽ سماجي تشخيص ڪئي وئي آهي. هن تشخيص جي نتيجي ۾ ايس آر پي جي ٻئي سال تي عملدرآمد ڪرائڻ لاءِ، موجوده اي ايس آئي اي (ماحولياتي ۽ سماجي اثرن جي تشخيص) جوڙي وئي. هن ماحولياتي ۽ سماجي تشخيص ۾ ماحولياتي ۽ سماجي انتظامڪاري جو منصوبو (اي ايس ايم پي) شامل آهي. اضافي طور، سمورن ذيلي منصوبن لاءِ ماحولياتي ۽ سماجي انتظامڪاري جو ڍانچو ۽ ٻيهر آبادڪاري جي پاليسي جو پڻ الڳ طرح سان احاطو ڪيو ويو آهي.

**منصوبي جو بيان:**

ايس ايم بند مٽياري ضلعي ۾ آهي. ٻيهر آباد ڪرڻ واري ڪم جي مکيه سرگرمين ۾ استعمال هيٺ علائقي تان بنجهو وٺڻ ۽ انهي کي بندن تائين پهچائڻ، موجوده بندن کي مضبوط ڪرڻ/ مٽي جون لاهيون ٺاهڻ، مٽي کي مضبوطي سان ڳنڍڻ، لهوارين تي پٿر وڇائڻ شامل آهن. نيڪيدار کي ڪجهه عارضي تائين سهولتون ٺاهڻ جي ضرورت پوندي جن ۾ مسالو ٺاهڻ لاءِ ميدان ۽ مزدورن لاءِ اڏاوتي ڪيمپ شامل آهن. هتي هيٺ نقشو ڏجي ٿو جنهن ۾ ذيلي منصوبي جو هنڌ ڏيکاريو ويو آهي.





## ايس ايم بند ذيلي منصوبي جو هنڌ

ماحولياتي بيس لائن: بندن سان لڳولڳ اڪثر علائقو بنگر زمين، ٻوڏ وارن پتن، بينل پاڻي جنهن ۾ گاهن جا قسم مليل هوندا آهن، وڻن جي جُهڻن ۽ چپر/ٻوڙن تي مشتمل آهي جنهن کي پوکي هيٺ آيل علائقن ذريعي روڪيو ويو آهي. وڻن جا جُهڻا، بندن جي اندرين ۽ ٻاهرين لاهين تي موجود آهن. انهن وڻن جي اڪثريت جا معاشي استعمال آهن جهڙوڪ ڪاڻ، مال جو چارو، تعميراتي ڪم ۽ پيڙيون ٺاهڻ لاءِ سامان ملي ٿو. (وڻن جي) مکيه قسمن ۾ نرم، ٻُڙ، بيد مُشڪ، انب، شيشم، ڪرڙ، ناريل، انجیر، سرنهن، پير، جمون، لیسوڙو، کجور شامل آهن.

آبي وسيلا: ذيلي منصوبي واري علائقي ۾، سنڌوندي، پاڻي جي فراهمي جو مکيه وسيلا آهي. مقامي ماڻهن طرفان پيئڻ جو پاڻي حاصل ڪرڻ لاءِ بندن جي ڪڙ سان ڪجهه نلڪا لڳايا ويا آهن. پاڻي جي (ٽيسٽ) جا نتيجا ظاهر ڪن ٿا ته فاسفورس، نائٽريٽ، برقي پسرائيت، ڪيلشيم، سختي ۽ سنڪيو قابل قبول حد تائين آهن ۽ ڪجهه صورتحال ۾ مٽي، نائٽريٽ، ٽي ڊي ايس، سي او ڊي، ٽي ايس ايس، ڪالي فارم، پاڻخانو قابل قبول حد کان مٿي آهن. انهي سطح کان مٿي ويجڻ جو ڪارڊ سنڌوندي جي ڪناري تي ڪيئي شهرن جي گهرن يا ڪارخانن جو گندو پاڻي چوڙ ٿي اچڻ آهي.

زمين: ذيلي منصوبن وارن علائقن ۾ مٽي جي سطح جي بناوت عام طور چيڪي مٽي واري آهي جڏهن ته سيلبي واري مٽي به موجود آهي. ندي جي پيٽ ۾ واري ملي ٿي. تجربتي مان معلوم ٿئي ٿو ته سموريون بنيادي خصوصيتون قابل قبول حد اندر آهن، سواءِ ايس اي آر جي جيڪا بنيادي ماپي کان وڌيڪ آهي.

## حياتياتي وسيلا:

فيلڊ مطالعي دوران، مئمل جا 7 وڏا قسم ڏٺا ويا جن ۾ گدڙ ۽ نور عام آهن ۽ آساني سان نظر اچي وڃن ٿا. انهي سان گڏ، 8 ننڍا مئمل، 12 ريڙهيون پائيندڙ ۽ پاڻي توڙي خشڪي تي رهندڙ جانور، پکين جا 47 قسم جن ۾ مقامي توڙي ٻاهران ايندڙ پکي شامل آهن، سي هن علائقي جي مطالعي دوران ڏٺا ويا. پکين ۾، هيڙهو پکي تمام گهٽجي ويو آهي جڏهن ته تتر، کانو، هيڙهو، عام ڪپڙ، ڪاري ڪپڙ، جهرڪي، کانو، ڪاڻ ڪٽو، طوطو، تسلي بخش حد تائين موجود آهن. پتير، اچو تتر، بُڙلو، تيتيهر ۽ گيرو هن علائقي ۾ گهٽجي رهيا آهن.



## درياهي پيلو:

سنڌ جو پيلو کاتو، ندي سان لڳو لڳ پتي سان، صوبي ۾ ٻه لک ايڪيٽاليه هزار هڪ سئو اٺاڻوي هر چورس ايراضي تي اختيار رکي ٿو جنهن جي درجي بندي 'درياهي پيلي' طور ڪيل آهي، جنهن کي مقامي طور ڪچي جا پيلا چيو ويندو آهي. ذيلي منصوبي واري ايس ايم بند واري علائقي ۾ ڪل ڏهن محفوظ ڪيل پيلن جي نشاندهي ٿي آهي. انهن ڏهن مان نون پيلن کي زرعي زمين ۾ بدلایو ويو آهي جڏهن ته هڪ موجود پيلي ۾ وڻن جي چنڊي آبادي آهي. سمورا پيلا ذيلي منصوبي واري علائقي کان ٻاهر هڪ ڪلوميٽر ۽ چار ڪلوميٽرن جي فاصلي تي آهن ۽ انهن پيلن مان ڪو به ذيلي منصوبي ۾ شامل اي ايس آئي اي واري بندن جي مکيه اثر واري دائري ۾ نٿو اچي.

## سماجي بيس لائين

ايس ايم بند جي ٻارهن ڳوٺن ۾ سروي ۽ مشاورت ڪئي وئي. اهي سمورا ڳوٺ (منصوبي جي) اثر واري بنيادي ۽ ثانوي دائري ۾ اچن ٿا. اهي سروي، ڊسمبر 2015 ۽ جنوري 2016 جي مهينن ۾ ڪيا ويا. جڏهن ته، منصوبي تي عملدرآمد واري علائقي ۾ سماجي بيس لائين قائم ڪرڻ لاءِ واڌو فيلڊ سروي مارچ 2018 ۾ ڪيو ويو. سروي جي نتيجن مطابق، انهن ڳوٺن ۾ گهرن جو ڪل تعداد 4210 ۽ آبادي 30130 آهي. شهري علائقن (مٽياري ۽ هالا ٽائون) ۾ ڪوبه سروي نه ڪيو ويو پر، 2017 جي آدمشماري مطابق، انهن شهري مرڪزن ۾ 32641 گهر ۽ انهن جي ڪل آبادي 182590 آهي. اهڙي ريت، ذيلي منصوبي واري علائقي جي ٻهراڙي ۽ شهري گهرن جو تعداد 36851 آهي ۽ ڪل آبادي 212720 آهي (ذريعو: سنڌ جي ضلعن جي آدمشماري 2017).

(ايس ايم بند) ذيلي منصوبي واري علائقي جي 1 ڪلوميٽر هر چورس علائقي ۾، چوڪرن لاءِ 10 ۽ چوڪرين لاءِ 4 پرائمري اسڪول آهن. چوڪرن لاءِ 1 مڊل اسڪول ۽ چوڪرين لاءِ 1 مڊل اسڪول آهي، 1 هائي اسڪول چوڪرن لاءِ 1 هائي اسڪول چوڪرين لاءِ آهي. چوڪرن جي سمورن اسڪولن ۾، مجموعي داخلا 1345 آهي جنهن مان 630 پرائمري ۾، 415 مڊل اسڪولن ۾ ۽ 300 هائي اسڪولن ۾ آهن. چوڪرين جي مجموعي داخلا، 660 آهي جنهن مان 390 پرائمري سطح تي آهن، 200 مڊل اسڪولن ۾ ۽ 300 هائي اسڪول ۾ آهن. ضلعي سطح تي 926 تعليمي ادارن (سمورن درجن وارا اسڪول) ۾ چوڪرن ۽ چوڪرين ٻنهي جي مجموعي داخلا، 84629 ظاهر ٿئي ٿي. انهن ادارن مان، 821 چالو حالت ۾ آهن جڏهن ته 105 بند پيل آهن.

(ذريعو: سيميس 2014-2015 سنڌ ايجوڪيشن مئنجمينٽ انفرميشن سسٽم (سيميس))



اهو معلوم ٿيو ته تمام گهڻا ماڻهو هيپاٽائٽس، مُدي جي تپ (ٽائفائڊ) پيچش ۽ صحت صفائي سان لاڳاپيل ٻين بيمارين ۾ مبتلا آهن. وڃڻ دوران ڪجهه عورتون گذاري وينديون آهن. اڪثر عورتون غذائي کوٽ جون شڪار آهن جو ڪٽنب ۾ سڀني کان آخر ۾ ماني کائينديون آهن. ذيلي منصوبي واري علائقي ۾ 3 بنيادي صحت مرڪز (بي ايڇ يو) آهن: 1 ڳوٺ پاٿون ۾، 1 ڳوٺ جمعي شھوڪ ۾ ۽ 1 ضلعي مٽياري جي ڳوٺ سيڪاٽ ۾. سخت بيمار مريضن کي علاج لاءِ مٽياري يا حيدرآباد جي سول/ضلعي اسپتالن ڏانهن نيو ويندو آهي.

سماجي-معاشي بيس لائين سروي ظاهر ڪري ٿو ته ذيلي منصوبي واري علائقي ۾ عام ماڻهن لاءِ اڄ وڃ جو مکيه ذريعو وين/پڪ اپ آهي. ڳوٺن بابت معلوماتي خاڪي (پروفائيل) وارن انگن اکرن مطابق، 9 ڳوٺن (75 سيڪڙو) کي وين/پڪ اپ جي سهولت آهي، 5 ڳوٺن (42 سيڪڙو) کي بس جي سهولت آهي، 5 ڳوٺن (42 سيڪڙو) ۾ ڪارون آهن ۽ 12 ڳوٺن (100 سيڪڙو) وٽ موٽر سائيڪلون آهن. ٻني لاءِ رسد ۽ زرعي پيداوار کي ترڪن، ٽريلرن ۽ ٽريڪٽر ٽرالين وسيلي آندو ۽ اماڻيو ويندو آهي. ذيلي منصوبي واري علائقي مان جانورن کي ترڪن وسيلي حيدرآباد ۽ ڪراچي ڏانهن موڪليو ويندو آهي. جلاڻو ڪانيون ۽ فرنيچر لاءِ ڪاٺ پڻ ترڪن ۽ ٽرالين وسيلي اماڻيو ويندو آهي.

### لاڳاپيل ڌرين سان مشاورت

لاڳاپيل ڌرين سان ٻن مرحلن ۾ مشاورت مڪمل ڪئي وئي. پهرئين مرحلي ۾، ذيلي منصوبن وارن ڪل 12 ڳوٺن سان، نومبر 2015 واري عرصي ۾ مشاورت ڪئي وئي. انهي مشاورت دوران، بنيادي واسطيدارن کي منصوبي جي بنيادي جزن بابت معلومات فراهم ڪئي وئي، سندن خدشا ۽ رايو درج ڪيا ويا ۽ انهن کي اي ايس آئي اي ۾ شامل ڪيو ويو. پهرئين دور ۾، انهن ڳوٺاڻن سان مشاورت ڪئي وئي جيڪي (منصوبي) جي بنيادي اثر واري علائقي ۾ رهن ٿا. منصوبي واري علائقي ۾ مشاورت جو ٻيون دور، ڊسمبر 2015 ۽ جنوري 2016 ۾ مڪمل ڪيو ويو. سماجي-معاشي بيس لائين جا انگ اکر گڏ ڪرڻ واري ڪم جي حصي طور، منصوبي واري ۽ آسپاس جي 12 ڳوٺن اندر، گهرن جي سطح تي مشاورت ڪئي وئي. وڌيڪ اهو ته 2018 جي مارچ ۽ جولائي مهينن ۾ منصوبي جي استعمال واري زمين (سائيٽ) جو اضافي سروي ۽ عوامي مشاورت ڪئي وئي. اهو لازمي پڻ هو ڇاڪاڻ ته ڪم جو دائرو تمام گهڻو تبديل ٿي چڪو آهي. ابتدائي مشاورت مهل، ڪم جي دائري ڪار ۾ ايس ايم بند کي مٿي ڪرڻ ۽ اتي پٿر وڇائڻ شامل هو، جڏهن ته ذيلي منصوبي جي موجوده دائري ڪار ۾ ڳوٺن لاءِ، مختلف هنڌن تي لاهيون تعمير ڪرڻ آهي. لاڳاپيل ڌرين سان ٻي مشاورت جي نتيجي ۾ ظاهر ٿيل مکيه ڳالهون هيٺ ڏجن ٿيون:





ڳوٺاڻن جي صلاح آهي ته مقامي ماڻهن کي اڏاوت دوران ملازمت جا موقعا ڏنا وڃن. ڳوٺاڻا ايس ايم بند تي تجويز ڪيل ڪم جي پليڪار ڪن ٿا ۽ سندن خيال آهي ته کين اچڻ وڃڻ ۾ تمام گهڻي سهولت ٿيندي. انهن وڌيڪ چيو ته انهي سان هو، پنهنجي زرعي پيداوار وڪرو ڪرڻ لاءِ پني کان مارڪيٽ تائين سولائي سان پهچي ويندا.

ڳوٺاڻن ٻڌايو ته درست قسم جون لاهيون ٺاهڻ سان سندن مال متاع جو اچڻ وڃڻ بهتر ٿيندو ۽ انهي سان بندن جي ڍانچن کي نقصان پهچڻ کان بچي سگهيو.

منصوبي تي عملدرآمد ۽ آسپاس واري علائقي ۾ عورتن سان مشاورت جا 12 پروگرام به ٿيا. انهن (سرگرمين) جي ڪاروائي، صنفِي معاملن جي خاتون ماهرن هلائي جن کي هن منصوبي جي صلاحڪارن پرڻي ڪيو هو. مزيد اهو ته، انهن صنفِي ماهرن، منصوبي تي عملدرآمد واري ۽ آسپاس جي علائقن وارن 12 ڳوٺن ۾ گهرن جي سطح تي مشاورت ڪئي. منصوبي تي عملدرآمد واري ۽ پسگردائي وارن علائقن اندر مشاورت جي ٻئي دور ۾، منصوبي ۾ تجويز ڪيل سرگرمين جي تفصيل ۽ هر هڪ پهلو تي، متاثر ٿيندڙ ماڻهن کان رايو وٺڻ شامل هو.

### لاڳاپيل ڌرين سان مشاورت بعد مکيه ظاهر ٿيل ڳالهون هيٺ ڏجن ٿيون:

بندن جي مرمت جي ڪين تڪڙي ضرورت آهي.  
اڏاوت جي مرحلي وارين دشوارين ۾ ڳوٺاڻن جيڪي خدشا خاص طور اٿاريا تن ۾ ٻارن ۽ عورتن جو آزادي سان اچڻ وڃڻ، رات جي وقت (آرام ۾) خلل پوڻ، غير مقامي مزدورن جو ڳوٺاڻن جي رسم رواج جو ڌيان نه ڪرڻ تان جهيڙا ٿيڻ ۽ نماز/پوڄا پاڻ لاءِ وڃڻ ۾ ڏکيائي شامل هو.  
اڏاوت دوران مقامي ماڻهن لاءِ ملازمت جا موقعا  
منصوبي واري ۽ پسگردائي وارن علائقن ۾، صحت ۽ تعليم جي سهولتن تائين پهچڻ ۾ ڏکيائون.  
انهن سهولتن جي فراهم ڪرڻ جي ضرورت آهي.

### ٻيهر ورسائڻ

ڪم جي محدود دائري سبب ٻيهر ورسائڻ يا معاشي دربدري نه ٿيندي، جهڙوڪ، ايس ايم بند ذيلي منصوبي ۾ موجود لاهين جي مرمت ڪرڻ.



## آثار قديم واري زمين

سنڌ حڪومت جي ثقافت ۽ سير سياحت واري کاتي پاران، 1993 ۽ 1996 ۾ آثار قديم بابت سروِي ڪيو ويو هو. سروِي جي نتيجن مطابق، منصوبي واري هنڌ ويجهو، آثار قديم جو ڪل 2 سائيتون آهن، جن ۾ پت شاه جي مزار ۽ هالا جا يادگار شامل آهن جيڪي منصوبي واري هنڌ کان ترتيبوار 20 ڪلوميٽر ۽ 2 ڪلوميٽر پري آهن.

## تعميراتي ڪم دوران امڪاني اثر

ذيلي منصوبي جي مرمت وارن، تجويز ڪيل مکيه انجنيئرنگ ڪم ڪمن ۾ پٿر وڇائڻ ۽ سنڌوندي جي موجوده بندن/لاھين کي مضبوط ڪرڻ شامل آهي. هڪ ڀيرو مڪمل ٿيڻ کانپوءِ، ذيلي منصوبو، سنڌوندي ۾ ٻوڏ دوران بهتر بچاءُ ڪندو. امڪاني ماحولياتي ۽ سماجي نقصانڪار اثر، استعمال هيٺ علائقي جي ترقي سان منسلڪ هوندا: موجوده بندن تان گاهه ٻوٽن کي صاف ڪرڻ، بندن جي مرمت ڪرڻ لاءِ مٽي ۽ پٿر وڇائڻ، نيڪيدارن جي عارضي رهائش (ڪئمپ) ٺاهڻ، اڏاوتي مشينن ۽ گاڏين جو هڪڙي هنڌان ٻئي هنڌ وڃڻ، گاڏين رستي اڏاوتي مسالو پهچائڻ، رهائشي ڪيمپ ۽ مزدورن جي فضلي يا گند ڪچري کي نڪاڻي لڳائڻ وغيره. تجويز ڪيل ڪمن جي امڪاني اثر ۾ استعمال هيٺ زمين تان مٽي ڪڍڻ سبب زمين جي ڪرنڊڙ قيمت، قدرتي گاهه ٻوٽن ۽ وڻن جو نقصان، دز ۽ گوڙ ٿيڻ، ڳوٺاڻن رستن ۽ روڊن تي ٽريفڪ جي گهٽائي ٿيڻ، مٽي ۽ پٿرن جي ڪرڻ سبب ۽ تعميراتي ڪئمپن ۽ مزدورن واري علائقي مان ڪني اخراج جي چوڙ ٿيڻ سان پاڻي جو خراب ٿيڻ ۽ اڏاوتي مزدورن توڙي عام ڳوٺاڻن جي تحفظ کي لاڳو خطرا شامل آهن. موجود بندن کي سهارو ڏيندڙ پت کان اڳتي صفائي جي ضرورت آهي ته جيئن هن علائقي کي بند ٺاهڻ ۽ بندن تان کوٽيل مٽيريل کي نڪاڻي لڳائڻ لاءِ تيار ڪري سگهجي. ڪم واري هنڌ (سائيت) جي صفائي جي نتيجي ۾ 27 وڻ ڪٽيا ويندا.

## لڏپلاڻ لاءِ اپاو ۽ چڪاس جا منصوبا

موجوده اي ايس ائي اي جي حصي طور، نقصان جا اثر گهٽائڻ لاءِ مناسب اپائن جي نشاندهي ڪئي وئي آهي. انهن ۾ کوٽيل مٽي کي درست طريقي سان نڪاڻي لڳائڻ، پنڌ هلڻ وارن رستن ۽ اڏاوتي علائقن ۾ دز جي گدلاڻ کان بچڻ لاءِ گهٽ ڪرڻ لاءِ چٽڪار ڪرڻ، گاڏين ۽ مشينن ۾ سائيلنس جو استعمال ڪرڻ، تعميراتي مزدورن لاءِ ڪنن جي بچاو ۽ ذاتي حفاظت وارن اوزارن جو استعمال ڪرڻ، اڏاوتي ڪيمپ ۽ آفيسن ۾ حفظان صحت واريون هوديون (ٽئڪ) فراهم ڪرڻ، اڏاوتي ڪيمپ ۾ ضايع ٿيل پاڻي جي صفائي سميت گدلاڻ کي ضابطي ۾ رکڻ وارا ٻيا اپاو وڻڻ، اڏاوتي ڪم هيٺ ايندڙ ڪڏن کي بندن کان مناسب فاصلي تي ٺاهڻ ۽ درست طريقي سان انهن کي ٻيهر بحال ڪرڻ، ڪيمپ/اڏاوتي هنڌ لاءِ پيداواري زمين استعمال نه ڪرڻ، پوکي هيٺ آيل زمين ۽ زرعي فصلن کي ڪوبه



نقصان نه پهچائڻ، قدرتي گاهه ٻوٽن کي هروڀرو هٽائڻ کان پاسو ڪرڻ، آثار قديمه يا ثقافتي طور تي اهميت رکندڙ هنڌن کان پاسو ڪرڻ، زهريلن موادن کان پاسو ڪرڻ ۽ انهن مٿان ضابطو رکڻ، زمين جي کاڄڻ واري عمل تي ضابطو رکڻ لاءِ اپاء وٺڻ، پيشيورائي صحت بابت بچاؤ ۽ حفاظتي تدبيرن جي پابندي ڪرڻ شامل آهن.

### شڪايتن جي ازالو ڪرڻ جو طريقي ڪار

منصوبي جي محرڪ (يعني آپاشي کاتي) کي ملندڙ شڪايتن جو تدارڪ ڪرڻ لاءِ، منصوبي جي سطح تي شڪايتن جي ازالو ڪرڻ جو طريقي ڪار (جي آر ايم) پڻ تيار ڪيو ويو آهي. بندن جي ذيلي منصوبي ۾ شڪايتن جي ازالو ڪرڻ جو تجويز ڪيل سرشتو، جيڪو موجوده اي ايس ائي ۾ شامل آهي، سو بنيادي طور تي (پر خاص طور تي نه) ذيلي منصوبي جي اڏاوتي ڪمن مان پيدا ٿيندڙ معاملن کي منهن ڏيندو، يا، وڌيڪ معقول ڳالهه ۾ انهي کي انهن سرگرمين جو نتيجي چئي سگهجي ٿو.

شڪايتن جي ازالو ڪرڻ جو طريقي ڪار (جي آر ايم) عالمي بئنڪ جي حفاظتي پاليسين جي گهرجن مطابق آهي. انهي کي ڳوٺاڻن جي خدشن کي روڪڻ ۽ انهن جو تدارڪ ڪرڻ لاءِ، خطرن کي گهٽائڻ، وڌ مان وڌ ماحولياتي ۽ سماجي فائدا حاصل ڪرڻ لاءِ منصوبي جي سهائتا ڪرڻ خاطر قائم ڪيو ويندو.

شڪايتن جي ازالو ڪرڻ جو طريقي ڪار (جي آر ايم)، هيٺ ڏنل مرحلن ۾ ڪم ڪندو:

عوامي شڪايت مرڪز (پي سي سي) جيڪو شڪايت وصول ڪرڻ، درج ڪرڻ ۽ حل ڪرڻ جو ذميوار هوندو

شڪايتن جو ازالو ڪندڙ ڪميٽي (جي آر سي) عوامي شڪايت مرڪز جي ڪمن ڪارين تي نظر رکڻ جي ذميوار هوندي.

جيڪي شڪايتون عوامي شڪايت مرڪز کان حل نٿي سگهن تن کي، غير عدالتي فيصلا ساز اختيارين، يعني منصوبي جي انتظام ڪاري ٽيم يا سنڌ جي آپاشي کاتي جو سيڪريٽري حل ڪندو. شڪايتن لاءِ مکيه ماڻهو (جي ايف ايس)، هر ڪميونٽي مان هڪ ماڻهو کي ذيلي منصوبي جي هر سائيٽ بابت ڄاڻ ۽ معلومات ڏيندا. جي ايف ايس ڳوٺاڻا هٿ ڳهرجن جن تائين ڪميونٽي جا ماڻهو سولائي سان پهچي سگهن. ايس آر پي جي، پي آئي ايس ايس سي جو ماحولياتي ۽ سماجي شعبو ۽ منصوبي جي مڪ انتظامڪار ٽيم جي ايف ايس جي تربيت ڪندي.

نقصان گهٽ ڪرڻ وارين رٿائن تي پابندي سان ۽ موثر انداز تي عملدرآمد ڪرڻ لاءِ حفاظتي اپاون جي چڪاس ڪئي ويندي. انهي تي عملدرآمد ٿن سطحن تي ٿيندو. 1. منصوبي جي انتظام ڪاري ٽيم جي سطح تي، ماحولياتي ۽ سماجي حفاظتي اپاون جا ماهر اها خاطري ڪرڻ لاءِ ته نقصان گهٽ ڪرڻ وارين



رٿائن تي موثر انداز ۾ عمل ٿي رهيو آهي، چڪاس لاءِ باقاعدي سان فيلڊ دورا ڪندا. 2. فيلڊ جي سطح تي، منصوبي تي عملدرآمد لاءِ سهائتا ۽ نگراني صلاحڪار (پي آئي ايس ايس سي) جو واسطيدار عملو حفاظتي اپاون جي بار بار چڪاس ڪندو. 3. منصوبي جي مکيه انتظام ڪاري ٽيم جو پي آئي ايس ايس سي ۽ اي ايس ايم يو، اي ايس آئي تي عملدرآمد جون ماهوار، ٽه ماهي ۽ ساليانيون رپورٽون لکندا.

### اي ايس آئي اي تي عملدرآمد ڪرڻ جا بندوبست

ايس آر پي منصوبي توڙي موجوده اي ايس آئي اي تي عملدرآمد جي مجموعي ذميواري، پراجيڪٽ ڊائريڪٽر جي رهنمائي تحت منصوبي تي عملدرآمد واري ٽيم (پي ايم ٽي) تي عائد ٿئي ٿي. مکيه عملدرآمد ٽيم، ميسرز ايسوسيٽيڊ ڪنسلٽنگ انجنيئرنگ-اي سي اي پرائيوٽ لميٽيڊ ڪراچي پاڪستان جون خدمتون بطور منصوبي تي عملدرآمد لاءِ سهائتا ۽ نگراني صلاحڪار (پي آئي ايس ايس سي) جي حاصل ڪيون آهن. منصوبي تي عملدرآمد لاءِ سهائتا ۽ نگراني صلاحڪار (پي آئي ايس ايس سي) وٽ اي ايس آئي اي تي عملدرآمد جي چڪاس ۽ نگراني ڪرڻ لاءِ ماحولياتي ۽ سماجي ماهر موجود آهن. آخر ۾، تعميراتي ڪم جي نيڪيدار وٽ، نقصان گهٽ ڪرڻ وارن اپاون تي عملدرآمد ڪرڻ ۽ اي ايس آئي ۾ ٻڌايل ٻين گهرجن بابت ماحولياتي ۽ سماجي چڪاس ڪندڙ آفيسر هوندا. انهي مقصد لاءِ، تعميراتي معاهدي ۾ مناسب شقون شامل ڪيون وينديون. نقصان کي گهٽ ڪرڻ وارن اپائن لاءِ بجيٽ ۾ خرچ جو تخمينو 3473140 روپيا رکيو ويو آهي.